

SUR LA PRÉSENCE EN YUGOSLAVIE
DU *PHLEBOTOMUS PERNICIOSUS* VAR. *TOBBI*
ADLER, THEODOR ET LOURIE, 1930

Par Virgil NITZULESCU

Nous trouvons, dans la note récente de T. Simic, consacrée à l'étude complémentaire des phlébotomes de Skoplje, une indication très intéressante concernant *P. perniciosus*. En effet, les mâles capturés par Simic présentaient un organe intromittent d'un aspect particulier. Nous citons textuellement : « L'organe intromittent ne possède pas au sommet une fourche comme celle qui est représentée dans la plupart des figures. La bifurcation du sommet, dans les exemplaires de Skoplje, ne passe pas par son milieu. On dirait plutôt que le sommet de l'organe est arrondi et qu'un peu au-dessus se détache une petite épine qui, bien que n'arrivant pas jusqu'au sommet, forme avec celui-ci la fourche du corps intromittent. »

Or, tout récemment, Adler, Theodor et Lourie ont séparé en Palestine une variété du *P. perniciosus* sous le nom de var. *tobbi*. Le caractère principal de cette variété est le même que celui qui a été observé par Simic en Yougoslavie, c'est dire la non-égalité des deux branches de la fourche terminale du pénis. Toutefois nous ne pouvions pas décider s'il s'agissait en Yougoslavie de la même variété ou d'une variété différente, à cause de la description et surtout des figures trop sommaires accompagnant le travail de Simic. Les appendices intermédiaires, notamment, paraissent avoir sur une de ces figures un tout autre aspect que celui de la variété de Palestine. Quant aux femelles, Simic ne croit avoir vu dans son lot aucune forme de *P. perniciosus*, et les images qu'il donne du pharynx et de la spermathèque des phlébotomes étiquetés *P. major* sont en effet bien différentes de la description qu'Adler, Theodor et Lourie donnent pour le *P. perniciosus* var. *tobbi*.

Or, ayant reçu en communication un lot de phlébotomes de Skoplje, envoyé par Simic, nous avons eu la possibilité d'étudier de plus près les exemplaires décrits par cet auteur.

Le lot se composait, pour la plus grande partie, de mâles et femelles de *P. chinensis* var. *simici* que nous venons de décrire dans la

note précédente, de quelques exemplaires de *P. papatasi* mâles et d'un exemplaire mâle de *P. perniciosus* à organe intromittent particulier. De plus, une femelle décapitée présentant une spermathèque à crénelures nombreuses et à long col, du type *major perniciosus* et encore une tête isolée sur la même lame, sous une deuxième lamelle, tête dont l'armature pharyngienne appartenait manifestement au même type.

L'examen attentif, tant du *P. perniciosus* mâle que de la femelle précitée, nous a montré qu'il s'agit certainement de la variété *tobbi* et nous signalons en conséquence la présence de cette variété en Europe.

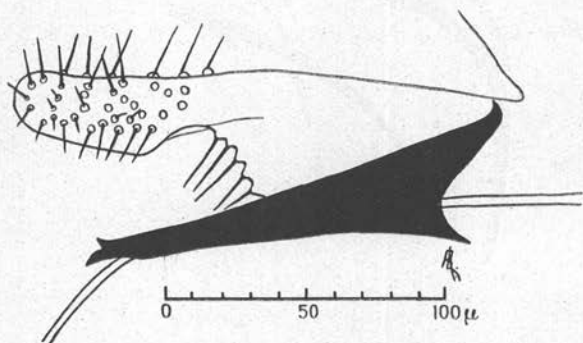


FIG. 1. — Appendice intermédiaire et organe intromittent du *P. perniciosus* var. *tobbi* mâle de Yougoslavie.

P. perniciosus var *tobbi* mâle de Skoplje

L'appendice intermédiaire, que nous figurons ici, est bien semblable à celui qui a été décrit par Adler, Theodor et Lourie, avec sa forme trapue et le renflement de l'extrémité (fig. 1). L'organe intromittent présente une extrémité distale à fourche inégale et une extrémité proximale élargie. Le deuxième segment de la gonapophyse supérieure est égal à la moitié du premier segment.

Le groupe des deux épines médianes est plus rapproché de la troisième épine dans la description d'Adler, Theodor et Lourie, que dans notre exemplaire, mais la différence est trop légère pour en tenir compte (fig. 2). La gonapophyse inférieure est visiblement plus longue que le premier segment de la gonapophyse supérieure. Le pharynx est du type *major-perniciosus*. Les palpes présentent la formule 1 (2, 4), 3, 5. Le troisième article des antennes est plus grand que la somme du quatrième et cinquième articles. Le rapport $\frac{\alpha}{\beta}$

de l'aile est égale à 2. Nous complétons encore la description des auteurs précédents par l'indication de la formule antennale $\frac{2}{\text{III-VIII}}$ $\frac{1}{\text{IX-XV}}$ et par le dessin de la pompe génitale, évasée en long entonnoir dans sa portion proximale (fig. 3). Les filaments génitaux, dans

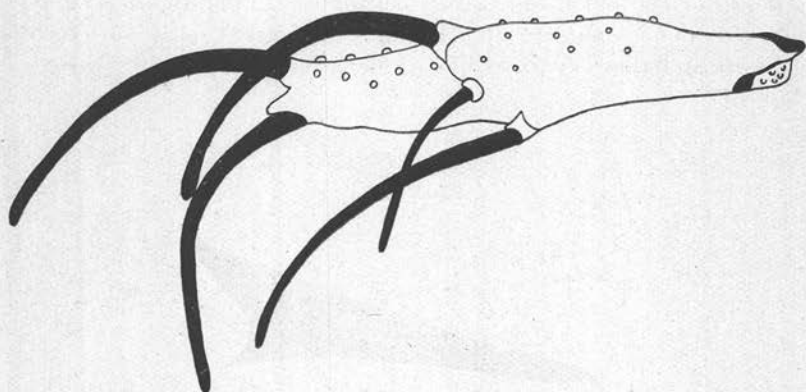


FIG. 2. — Deuxième segment de la gonapophyse supérieure du *P. perniciosus* var. *tobbi* mâle de Yougoslavie.

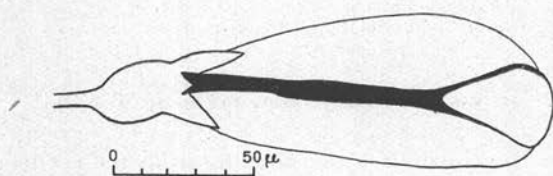


FIG. 3. — Pompe génitale du *P. perniciosus* var. *tobbi* mâle de Yougoslavie.

l'exemplaire que nous avons étudié, sont très longs, presque 4 fois la longueur de la pompe. Ils sortent bien au delà de l'extrémité distale de l'organe intromittent, quoique la pompe soit située dans le cinquième segment abdominal.

P. perniciosus var. *tobbi* femelle de Skoplje

Adler, Theodor et Lourie avaient indiqué, pour la femelle de la variété *tobbi*, une forme de spermathèque un peu spéciale, avec conduit très large, anneaux nombreux et étroits. C'est exactement ce

type que nous retrouvons dans la femelle décapitée examinée (fig. 4). Nous ne nous rallions donc pas à la conclusion de Simic sur la non-existence dans ses captures de femelles de *P. perniciosus*, car celle qu'il a envoyé au laboratoire de Parasitologie de Paris, appartenait certainement à la variété *tobbi* de cette espèce.

L'aile de ce phlébotome est très large.

$$\frac{\text{Longueur de l'aile}}{\text{Largeur maxima}} = 3,4.$$

$$\frac{\alpha}{\beta} = 1,88. \delta \text{ recouvre } \alpha \text{ d'un quart de sa longueur.}$$



FIG. 4. — Spermathèque de la femelle du *P. perniciosus* var. *tobbi* de Yougoslavie.

Comme dans tout l'envoi de Simic il n'y avait aucun autre exemplaire femelle attribuable au type *major-perniciosus*, nous rapportons à la variété *tobbi* signalée la tête isolée trouvée sous une autre lamelle de la même lame. L'armature pharyngienne est du type *major-perniciosus*.

Les antennes présentent les caractères suivants :

$$\begin{aligned} \text{III} &> \text{IV} + \text{V}. \\ \text{III} &< \text{IV} + \text{V} + \text{VI}. \\ \text{IV} + \text{V} &+ \text{VI}. \end{aligned}$$

Les palpes présentent la formule : 1, 4, 2, 3, 5.

$$\begin{aligned} \text{V} &> \text{IV} + \text{III}. \\ \text{V} &< \text{IV} + \text{VI} + \text{II}. \end{aligned}$$

Les épines modifiées de Newstead sont situées dans le tiers moyen du troisième segment.

L'étude de la femelle et du mâle de Skoplje décrits ci-dessus nous confirme l'identité de la variété de Yougoslavie avec la variété *tobbi* signalée en Palestine. Cette forme est, avec *P. chinensis* var. *longi-*

ductus, *P. chinensis* var. *simici* et *P. major* str. sensu, la quatrième forme asiatique que nous venons de retrouver dans le Sud-Est européen.

RÉSUMÉ

Nous identifions le *P. perniciosus* var. de Simic avec *P. perniciosus* var. *tobbi* Adler, Theodor et Lourie, 1930. L'exemplaire femelle de la collection de Simic, que cet auteur attribuait à *P. major*, appartient certainement à la même variété *tobbi*.

BIBLIOGRAPHIE

- ADLER, THEODOR et LOURIE. — On sandflies from Persia and Palestine. *Bull. of ent. res.*, XXI, 1930, p. 529-539.
- NITZULESCU. — Contribution à l'étude des phlébotomes de Roumanie. *Ann. de parasitologie*, VII, 1929, p. 430-437.
- Sur quelques phlébotomes de Yougoslavie. *Ann. de parasitologie*, VII, 1929, p. 494-505.
- Sur la présence en Europe du *P. major* str. sensu. *Ann. de parasitologie*, VIII, 1930, p. 377-381.
- SIMIC (T.). — Etude complémentaire des phlébotomes de Skoplje. *Ann. de parasitologie*, IX, 1931, p. 104-110.

Laboratoire de parasitologie de la Faculté de médecine de Paris
