

SUR UNE NOUVELLE HIRUDINÉE RHYNCJOBDELLE,  
*GLOSSIPHONIA CRUCIATA* N. SP.,  
PROVENANT DU VIVIER A TRUITES D'ACHHA BAL,  
KASHMIR (1)

Par M.-L. BHATIA

**I. Introduction.** — Au cours de mon dernier séjour en Kashmir, en mai et juin, j'ai récolté un certain nombre de sangsues dont deux spécimens trouvés dans un vivier à truites à Achha Bal. Ces spécimens furent tués dans l'alcool, fixés au sublimé et conservés dans l'alcool à 75°. Tous deux ont été fixés en bonne extension et montrent la trompe soit rétractée soit partiellement en extension. L'anatomie a été étudiée sur des spécimens montés en entier et sur des coupes en série.

**II. Position systématique et caractères morphologiques.** —  
Ordre : *Hirudinea*.

Sous-ordre : *Rhynchobdellæ*. — Hirudinées d'eau de mer ou d'eau douce à sang décoloré, à trompe protractile, sans mâchoires. La bouche est une petite ouverture médiane située dans la ventouse antérieure ou rarement sur sa marge antérieure.

Famille : *Glossiphonidæ*. — Hirudinées d'eau douce à corps ovoïde, aplati, jamais cylindrique. Ventouse antérieure ventrale fusionnée avec le corps, ventouse postérieure cupuliforme distincte du corps, paraissant plus ou moins ventrale. Estomac et intestin avec des paires de cæcums latéraux, très apparents, intestin possédant toujours quatre paires de cæcums. Les œufs, enfermés dans des sacs membraneux, sont fixés et les jeunes s'attachent à la surface ventrale des parents.

Genre : *Glossiphonia* Johnson, 1816. — Généralement de petite taille avec trois ou rarement deux paires d'yeux. Le somite complet est formé de trois anneaux. Estomac avec six ou rarement sept paires de cæcums latéraux plus ou moins lobés, la dernière, la plus longue, est réfléchie en arrière. La bouche s'ouvre dans la ventouse

(1) Traduit de l'anglais par le Dr Henri Galliard.

ANNALES DE PARASITOLOGIE, T. VIII, nos 3-4. — 1<sup>er</sup> juillet 1930, p. 344-348.

antérieure (*The fauna of British India, Hirudinea*, Harding and Moore, 1927).

Espèce : *Glossiphonia cruciata* n. sp. — Corps elliptique ou claviforme de couleur vert pâle. Longueur : 11 mm. 70 anneaux. Trois paires d'yeux sur les anneaux 3, 4 et 5. Estomac avec six paires de diverticules simples ; intestin avec quatre paires. Six paires de testicules. *Les ovaires s'entrecroisent dans le 13° somite*. L'orifice génital mâle est situé dans le sillon qui sépare le 11° du 12° somite ; l'orifice femelle se trouve à deux anneaux en arrière.

**III. Description.** — Le corps est elliptique ou claviforme, translucide et généralement de couleur vert pâle. La surface dorsale présente un aspect rugueux dû à la présence de petites papilles nombreuses disposées plus ou moins régulièrement. Il y a tous les trois anneaux des zones de couleur plus sombre en forme de bandes transversales dues à l'accumulation de cellules pigmentaires de couleur brun foncé. Ces bandes sont situées sur la zone médiane ou sensorielle de chaque somite et correspondent aux organes sensoriels médian, intermédiaire et marginaux. Quand l'animal est contracté, il se forme cinq bandes longitudinales distinctes qui perdent toute régularité quand l'animal est en extension.

**IV. Dimensions.** — Longueur au repos : 11 m. Largeur maxima : 4 mm. En extension, la longueur peut atteindre 16 mm.

**V. Anneaux.** — Les 70 anneaux du corps sont groupés en cinq régions : céphalique, préclitellaire, clitellaire, moyenne et anale. Les somites et ces régions ne sont pas faciles à distinguer à première vue. Les régions céphalique et caudale sont généralement unianneelées et biannelées. Les somites des régions préclitellaire, clitellaire et moyenne sont complètement développés et triannelés.

La région céphalique n'est pas dilatée et se continue avec le reste du corps. Elle est formée de six somites. Les deux somites préoculaires et le premier somite oculaire (I à III) sont unianneelés. Le somite IV est biannelé et les deux anneaux portent respectivement la 2° et la 3° paires d'yeux. Le V° et le VI° somites sont triannelés. Les deux premiers anneaux du VI° se soudent ventralement pour former la marge postérieure (bourrelet post-buccal) de la ventouse antérieure. Le X° anneau est le premier qui encercle complètement le corps en formant le premier anneau ventral. Les quatre somites suivants, VII, VIII, IX et X, forment la région préclitellaire et tous ces somites sont triannelés. La région clitellaire comprend les XI°, XII° et XIII° somites. Les orifices génitaux mâles et femelles sont situés dans cette région. La région moyenne est composée des somites XIV à XXIV. C'est la plus développée et la plus différenciée, elle est

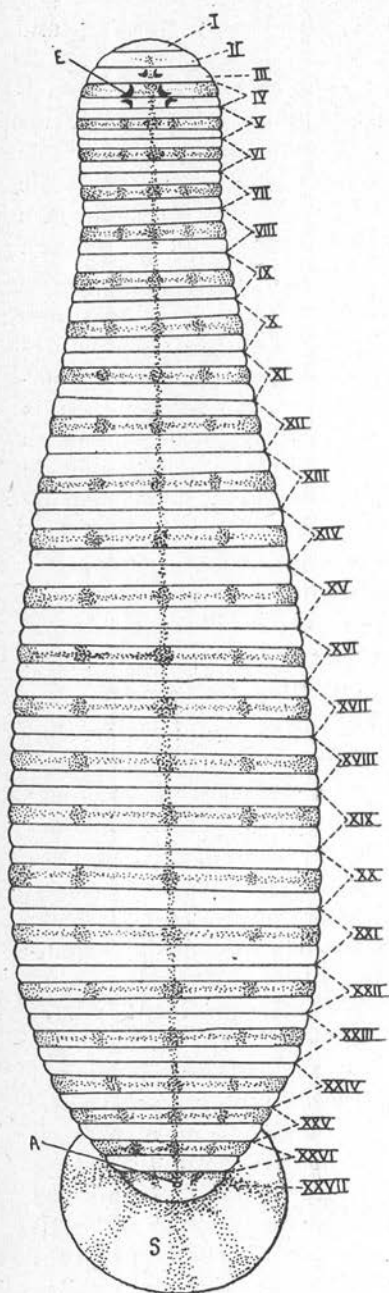


FIG. 1

(Voir les légendes page 347)

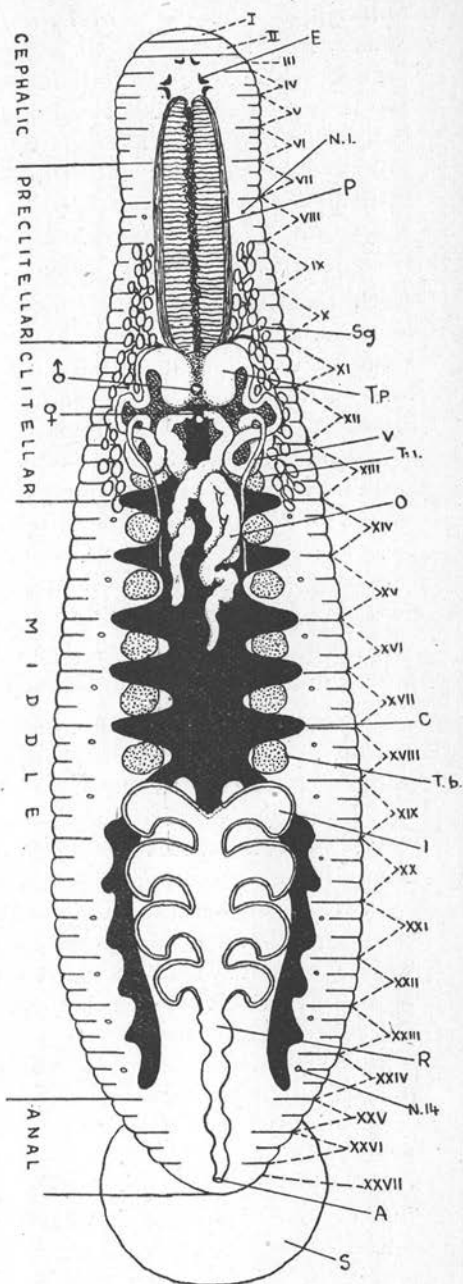


FIG. 2

caractérisée par la présence des organes génitaux, des néphridies régulièrement disposées par paires et métamériques et des ganglions largement espacés ; elle comprend aussi la plus grande partie de l'appareil digestif, l'estomac, l'intestin et une partie du rectum. Les somites sont tous triannelés.

Les trois somites suivants formant la région caudale sont de moins en moins différenciés. Les XXV<sup>e</sup> et XXVI<sup>e</sup> somites sont biannelés et le XXVII<sup>e</sup> qui comprend l'anus est uniannelé.

En résumé, les somites I, II, III, XXVII sont uniannelés ; les somites IV, XXV, XXVI sont biannelés, et les somites V à XXIV sont complets avec trois anneaux.

**VI. Yeux.** — Les trois paires d'yeux sont situées sur trois anneaux successifs. La première paire, la plus petite, est placée au milieu du somite III. Les yeux sont très rapprochés et dirigés obliquement en avant et en dehors. La seconde paire, la plus grande, qui est aussi dirigée en avant et sur les côtés, est située sur le premier anneau du somite IV. La troisième paire est dirigée obliquement en arrière et est située dans le second anneau du somite IV. Les cupules pigmentées de la seconde et de la troisième paires d'yeux, qui sont situées respectivement sur le 4<sup>e</sup> et le 5<sup>e</sup> anneau, se touchent par leurs bases.

Les trois paires sont situées dans la position des organes sensoriels intermédiaires.

**VII. Néphridies.** — Il y a 14 paires de néphridies, situées entre le premier et le second anneau des somites suivants : VIII, IX, X, XIV, XV, XVI, XVII, XVIII, XIX, XX, XXI, XXII, XXIII et XXIV.

**VIII. Système digestif.** — L'ouverture de la bouche est très petite et située sur le bord de la marge antérieure de la ventouse buccale. La trompe s'étend jusqu'au somite X lorsqu'elle est rétractée. Les glandes salivaires, formées de masses compactes groupées par paires, s'étendent du IX<sup>e</sup> au XIII<sup>e</sup> segment. L'estomac présente six paires de diverticules latéraux : les cinq premières sont simples

FIG. 1. — *Glossiphonia cruciata* n. sp. Diagramme de la structure métamérique externe et de l'annulation. La métamérie est indiquée sur le côté droit en chiffres romains. A, anus ; E, œil ; S, ventouse postérieure.

FIG. 2. — *Glossiphonia cruciata* n. sp. Diagramme montrant les caractères externes et internes. Les somites sont numérotés en chiffres romains sur le côté droit, les diverses parties du corps sont indiquées sur le côté gauche : A, anus ; C, estomac ; E, œil ; I, intestin ; N. 1-N. 14, de la première à la quatorzième paire de néphridiopores (ventrales) ; O, ovaire ; P, trompe ; R, rectum ; S, ventouse ; Sg, glande salivaire ; T. 1-T. 6, testicules ; T.P., portion terminale ; V, vas deferens ; ♂, pore génital mâle ; ♀, pore génital femelle.

et la 6<sup>e</sup>, la plus longue, est en général réfléchie postérieurement. L'intestin a quatre paires de cæcums latéraux. L'anus s'ouvre au milieu du somite XVII.

**IX. Organes génitaux.** — Il y a six paires de testicules dans les segments 13 à 18 inclus. L'orifice mâle est une ouverture circulaire située sur la ligne médiane ventrale dans le sillon compris entre le XI<sup>e</sup> et le XII<sup>e</sup> somite.

Les organes génitaux femelles demandent une description spéciale. Les ovaires sont très longs et enroulés, s'étendant aussi loin en arrière que le somite XVI ; dans le somite XIII, *les deux ovaires s'entrecroisent* et ce caractère, unique parmi les *Glossiphoniidæ*, est particulier à cette espèce et permet de la distinguer facilement.

Les ouvertures génitales femelles sont séparées par deux anneaux. Elles sont situées dans le sillon séparant le 2<sup>e</sup> et le 3<sup>e</sup> anneau du segment XII.

**X. Hôte et habitat.** — Cette brève description de l'espèce est basée sur deux spécimens seulement, récoltés dans le vivier à truites de Achha Bal, Kashmir. Ils ne se trouvaient pas sur un hôte, mais furent récoltés dans de lents ruisselets sortant du vivier ; ils reposaient en-dessus et en-dessous des pierres et de la végétation aquatique.

D'autres détails concernant les anneaux, les systèmes digestif et reproducteur ainsi que l'anatomie générale, sont indiqués schématiquement sur la figure et ne nécessitent pas de description spéciale.

#### BIBLIOGRAPHIE

- HARDING (W.-A.). — Fauna of the Chilka Lake : Hirudinea. *Mem. Ind. Mus.*, V, 1920, p. 510.
- Description of some new leeches from India, Burma et Ceylon. *Ann. and Mag. Nat. Hist.* (9), XIV, 1924.
- HARDING (W.-A.) et MOORE (J.-P.). — *The fauna of British India. Hirudinea*, 1927.
- KABURAKI (T.). — a. On some leeches from the Chilka Lake. *Mem. Ind. Mus.*, V, 1 21, n<sup>o</sup> 9.
- b. Notes on some leeches in the collection of the Indian Museum. *Rec. Ind. Mus.*, XXII, 1921.
- MOORE (J.-P.). — Notes on some asiatic Leeches..... principally from China, Kashmir and British India. *Proc. Acad. Nat. Sc., Philadelphia*, 1924.
- MOQUIN-TANDON (A.). — *Monographie de la famille des Hirudinées*, 1826.