

## PRÉSENCE DU *PHLEBOTOMUS INGRAMI* NEWST.,

### A ENTEBBÉ (UGANDA)

Par F. LARROUSSE

Mon ami, le docteur Lavier, qui fut membre de la Commission internationale de la maladie du sommeil, m'a envoyé d'Entebbé (Uganda) une vingtaine de phlébotomes mâles et femelles, capturés par lui, au mois de mai 1927, dans les latrines de son laboratoire.

Cet envoi m'a particulièrement intéressé. Ayant eu à plusieurs reprises, l'occasion d'étudier la répartition géographique de plusieurs espèces du genre *Phlebotomus*, j'ai été frappé par le peu de documents que nous possédons sur leur présence en Afrique occidentale, centrale et orientale. Si, parfois, différents auteurs les signalent, ils ne donnent en général aucune détermination. Pour l'Afrique orientale on peut citer la documentation suivante :

Ross (1913), mentionne une fièvre très voisine de la fièvre de trois jours à Nairobi ; il ajoute qu'il n'a pas trouvé de phlébotomes ; Manteufel en signale des cas typiques dans l'Est africain allemand et note la présence d'un phlébotome indéterminé. In « Insect Borne Diseases » la fièvre à phlébotomes est signalée dans les territoires du Tanganika, où elle serait transmise par le *Phlebotomus minutus* var. *africanus* Newst.

La présence du *Phlebotomus minutus* var. *africanus* est certaine dans ces régions : Congo-Belge (Tonnoir) ; Soudan anglo-égyptien (King) ; Rhodésie (Neave) ; Est Africain Portugais (Neave) ; Nyassaland (Neave, Newstead, Davey). Une espèce voisine, le *Phlebotomus bedfordi* Newst, que Parrot range comme simple variété du *P. minutus*, serait l'espèce tout à fait méridionale (Transvaal).

En dehors des déterminations sérieuses de *Phlebotomus minutus africanus*, nous ne possédons que des indications très vagues dont nous relevons les principales.

Theobald (1903) signale la présence d'un *Phlebotomus* sp. à Kampala (Uganda) ; le docteur Christy dit le rencontrer fréquemment dans les lieux d'aisance.

King (1906) trouve un *Phlebotomus* sp. à Khartoum. Newstead, Dutton et Todd (1907) des *Phlebotomus* n. sp. ? en mauvais état à Léopoldville et à Wanie Numbu.

King (1913) trouve à nouveau un *Phlebotomus* sp. à Tokar (Soudan anglo-égyptien).

Newstead (1913) détermine le *Phlebotomus minutus* var. *africanus* au Dahomey et également note la présence d'un *Phlebotomus* n. sp. sans aucune description.

Les phlébotomes qui m'ont été envoyés par le docteur Lavier sont en parfait état de conservation. Un examen rapide m'a amené

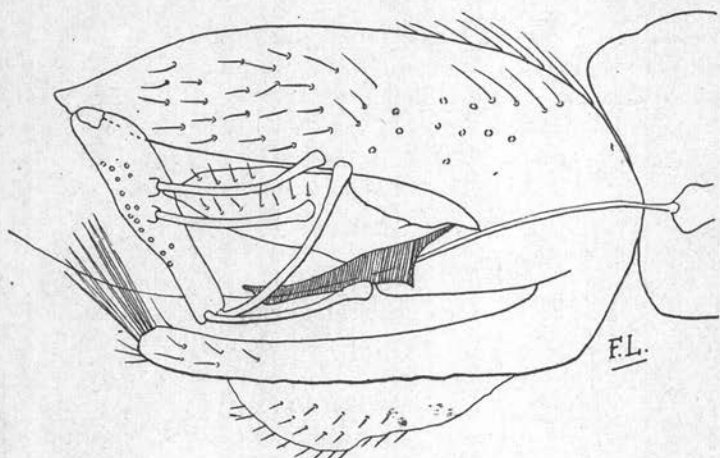


FIG. 1. — Armature génitale du mâle de *Phlebotomus ingrami* (exemplaire d'Entebbé).

à les déterminer : *Phlebotomus ingrami* Newst. Les caractères de cette espèce décrite en 1914 sont très tranchés, je les résume :

Taille 2 mm., 2 ; troisième segment des antennes relativement court, il atteint à peine l'extrémité du proboscis ; deuxième segment des palpes environ la moitié du quatrième ; la première nervure longitudinale des ailes recouvre la branche antérieure de la deuxième sur une distance légèrement supérieure au tiers de sa longueur totale. Le segment terminal des crochets supérieurs de l'armature génitale mâle porte 4 épines fortes et émoussées, 2 à l'extrémité apicale, les 2 autres du côté interne au milieu et un peu au-dessous du segment ; les crochets inférieurs sont plus longs que le segment proximal des crochets supérieurs, ils portent à leur extrémité apicale 7 ou 8 poils raides et forts.

Le *Phlebotomus ingrami* a été trouvé dans le Nord Ashanti, à Kintampo et Banda (Ingram) et dans la Côte de l'Or à Chechewere (Ingram).

Cette espèce paraissait donc avoir une aire de distribution très limitée. Sa présence à Entebbé dans l'Uganda, localité située à une

distance considérable des localités mentionnées plus haut, nous amène à considérer le *Phlebotomus ingrami* comme devant être une espèce très répandue dans toute l'Afrique équatoriale.

Les caractères taxonomiques des exemplaires envoyés par le docteur Lavier sont, de toute évidence, ceux du *Phlebotomus ingrami*. Je crois utile d'illustrer cette courte note par deux dessins, un représentant l'armature génitale du mâle, l'autre la position respective des différentes nervures de l'aile.

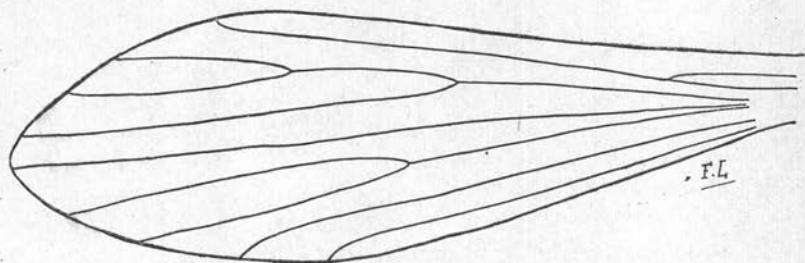


FIG. 2. — Aile de *Phlebotomus ingrami* mâle (exemplaire d'Entebbé).

#### RÉSUMÉ

Je signale, dans cette note, la présence du *Phlebotomus ingrami* Newst à Entebbé (Uganda). Cette localité, située en Afrique orientale, montre la vaste distribution géographique de cette espèce qui, à ma connaissance, n'était mentionnée, jusqu'ici, qu'en Afrique occidentale, Nord Ashanti et Côte de l'Or.

#### BIBLIOGRAPHIE

- Insect Borne Diseases Tanganyika Territory. *Annals. Med. Rept.*, 1921, p. 20-25.
- KING (H.). — Biting and noxious insects other than mosquitos. *Wellcome Res. Lab. Rep.*, Khartoum, II, 1906, p. 33.
- Notes on the Bionomics of the Sandflies (*Phlebotomus* spp.) of Tokar, Anglo-Egyptian Sudan. *Bull. of entomol. Research*, IV, 1913, p. 83.
- NEWSTEAD (R.). — *Phlebotomus* from West Africa. *Bull. Soc. path. exotique*, VI, 1913, p. 125.
- Notes on *Phlebotomus*, with descriptions of new species (*P. ingrami*). *Bull. of entomol. Research*, V, 1914, p. 180.
- On the genus *Phlebotomus*, part IV. *Bull. of entomol. Research*, XI, 1920, p. 306.
- NEWSTEAD, DUTTON et TODD. — Insects and other Arthropoda collected in the Congo free State. *Annals of Trop. med. and parasitology*, I, 1907, p. 36.
- ROSS (P.-H.). — Report of the Bacteriological section for the latter half of the year 1912. *Nairobi Laboratory Report*, July, December 1912. III, 1913, p. 1-36.
- THEOBALD (F.). — Report on a collection of mosquitos and other flies from equatorial East Africa and Niles Provinces of Uganda. *Rep. Sleep. Sickness Commission*, III, 1903, p. 39.