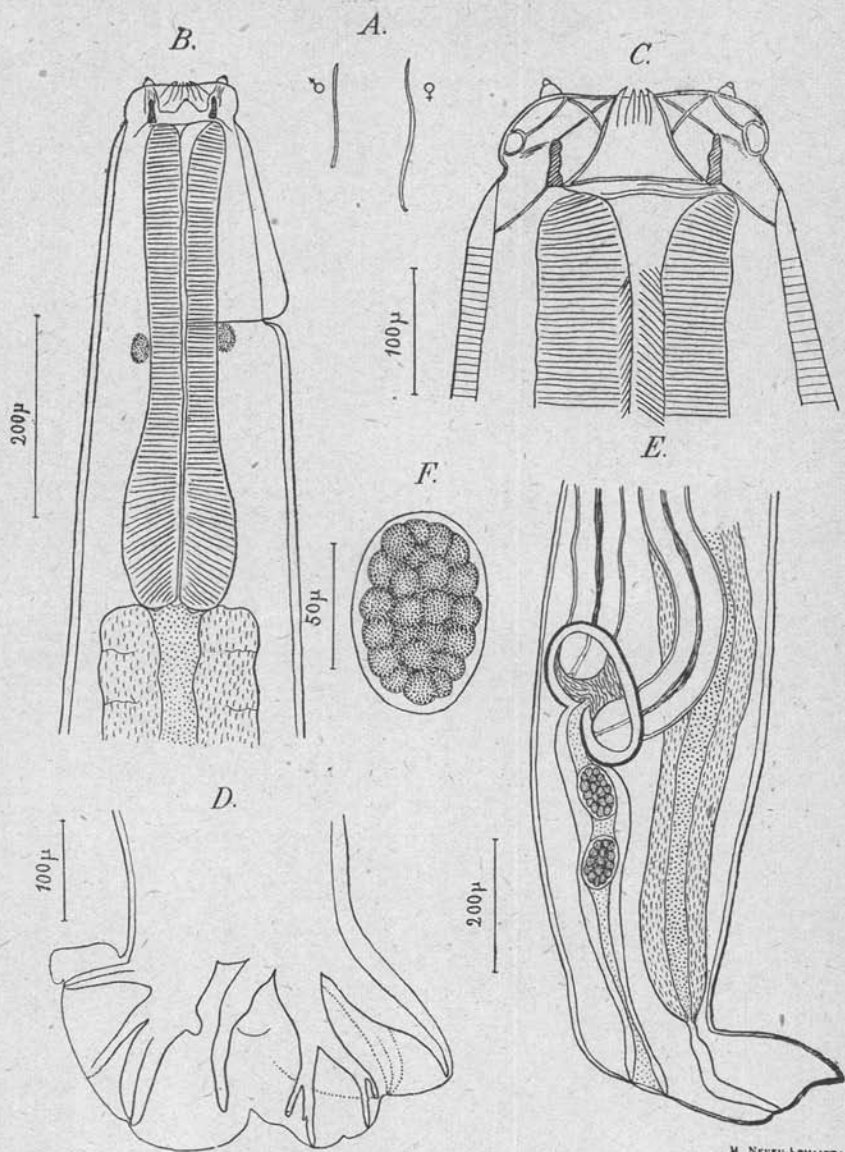


LES ŒSOPHAGOSTOMES DES PHACOCHÈRES

Par M. NEVEU-LEMAIRE

Dans un lot de nématodes recueillis par le professeur E. Brumpt, au cours de la Mission du Bourg de Bozas, à Sagak, dans le pays Somali, chez un phacochère indéterminé, probablement *Phacochærus africanus* Gmelin, étant donné sa distribution géographique, j'ai trouvé plusieurs exemplaires mâles et femelles d'un œsophagostome qui me paraît devoir être rapporté à l'*Œsophagostomum oldi* Goodey, 1924. J'en donnerai d'abord la description, puis je mentionnerai les différentes espèces d'œsophagostomes rencontrées jusqu'ici chez les phacochères, en indiquant leurs caractères distinctifs.

Œsophagostomum oldi Goodey, 1924. — Le corps est cylindroïde, atténué vers les extrémités, surtout vers l'extrémité antérieure et de couleur blanc-jaunâtre (fig. 1, A). La cuticule est finement striée transversalement. L'extrémité antérieure est conformée comme chez les œsophagostomes et présente 6 papilles dont 2 latérales sessiles et dont 4 sub-médianes : 2 sub-dorsales et 2 sub-ventrales, plus longues, plus étroites et à base cylindrique. La capsule buccale est circulaire et très courte ; elle mesure environ 30 μ de haut dans les deux sexes, 60 μ de large chez le mâle et 70 μ chez la femelle (fig. 1, B et C). La coronule externe ne présente qu'un petit nombre d'éléments difficiles à compter exactement mais qui semblent être au nombre de six ; il n'y a pas de coronule interne. La vésicule céphalique n'est pas très développée et se termine brusquement au niveau de la fente ventrale située, chez le mâle, à une distance de 240 à 270 μ de l'extrémité antérieure et, chez la femelle, à une distance de 220 à 240 μ de cette extrémité. Un peu au-dessous de cette fente se trouve l'anneau nerveux (fig. 1, B), et un peu plus bas encore les papilles cervicales situées à environ 290 μ de l'extrémité antérieure chez le mâle et à 275 μ de cette extrémité chez la femelle. L'œsophage, légèrement renflé en massue dans sa partie postérieure, mesure de 420 à 460 μ de long chez le mâle et de 450 à 480 μ chez la femelle ; son plus grand diamètre est de 100 μ environ chez le mâle et de 110 à 120 μ chez la femelle. Au niveau du point où il débouche dans l'intestin se trouvent 3 très petites valvules (fig. 1, B). L'intestin, à son début, est sensiblement plus large que l'œsophage.



M. NEVEU-LAMAUD

FIG. 1. — *Aesophagostomum oldi* Goodey, 1924. — A, mâle et femelle, grandeur naturelle; B, extrémité antérieure d'une femelle, vue du côté droit; C, extrémité antérieure d'une femelle plus grosse, vue du côté droit; D, bourse caudale d'un mâle; E, extrémité postérieure d'une femelle, vue du côté gauche; F, œuf.

Mâle. — Le mâle mesure environ 14 mm. de long et de 420 à 450 μ de diamètre dans sa partie la plus large. L'extrémité postérieure porte une bourse caudale présentant les caractères des œsophagostomes (fig. 1, D). Le lobe dorsal est peu échancré dans sa partie médiane. La côte dorsale se divise en deux branches donnant chacune deux rameaux ; le rameau externe, plus court, n'arrive pas jusqu'au bord du lobe dorsal ; le rameau interne, plus long, aboutit au bord du lobe et présente à sa partie externe, vers le milieu de sa longueur, un petit diverticule qui n'est ni mentionné ni figuré par Goodey, mais qui a été observé par Daubney chez deux autres espèces, l'*Œ. mwanzae* et l'*Œ. roubaudi*. Il n'y a pas de papilles prébursales distinctes. Les spicules sont égaux, très longs et mesurent 2 mm., 53. Le gorgeret mesure 120 μ de long.

Femelle. — La femelle, plus grande que le mâle, mesure environ 20 mm. de long, son plus grand diamètre variant entre 520 et 540 μ . L'extrémité caudale, terminée en pointe, a vaguement la forme d'un pied (fig. 1, E) ; la distance de l'anus à la pointe est de 100 μ et celle de la vulve à la pointe de 300 μ . Le vagin est long et mesure de 650 à 800 μ ; ces dimensions sont inférieures à celles que donne Goodey, ce qui m'avait tout d'abord fait penser qu'il s'agissait d'une espèce nouvelle. L'ovéjecteur ne présente aucune particularité et les deux utérus qui y aboutissent sont parallèles. Les utérus contiennent de nombreux œufs elliptiques déjà segmentés et le vagin en renfermait, sur certains exemplaires, un ou deux. Ces derniers mesuraient 75 μ de long sur 55 μ de large (fig. 1, F).

Autres œsophagostomes des phacochères. — Indépendamment de l'*Œ. oldi* (fig. 2, A et C) rencontré par Goodey chez le *Phacochærus æthiopicus* et chez l'*Hippotragus equinus* et par nous-même chez un phacochère indéterminé, on a signalé chez ces animaux les espèces suivantes :

Œ. mwanzae Daubney, 1924, du *Phacochærus æthiopicus* et d'une antilope, l'*Hippotragus equinus* (fig. 2, D).

Œ. simpsoni Goodey, 1824, du *Phacochærus æthiopicus* (fig. 2, F).

Œ. yorkei Thornton, 1924, du *Phacochærus æthiopicus* (fig. 2, E).

Œ. roubaudi Daubney, 1926, du *Phacochærus æthiopicus*.

Œ. goodeyi Daubney, 1926, du *Phacochærus æthiopicus* (fig. 2, B).

Ces six espèces, dont les deux premières sont communes aux phacochères et à l'antilope chevaline ou « roan antilope », *Hippotragus equinus* et dont les quatre autres sont propres au *Phacochærus æthiopicus*, se distinguent de la manière suivante :

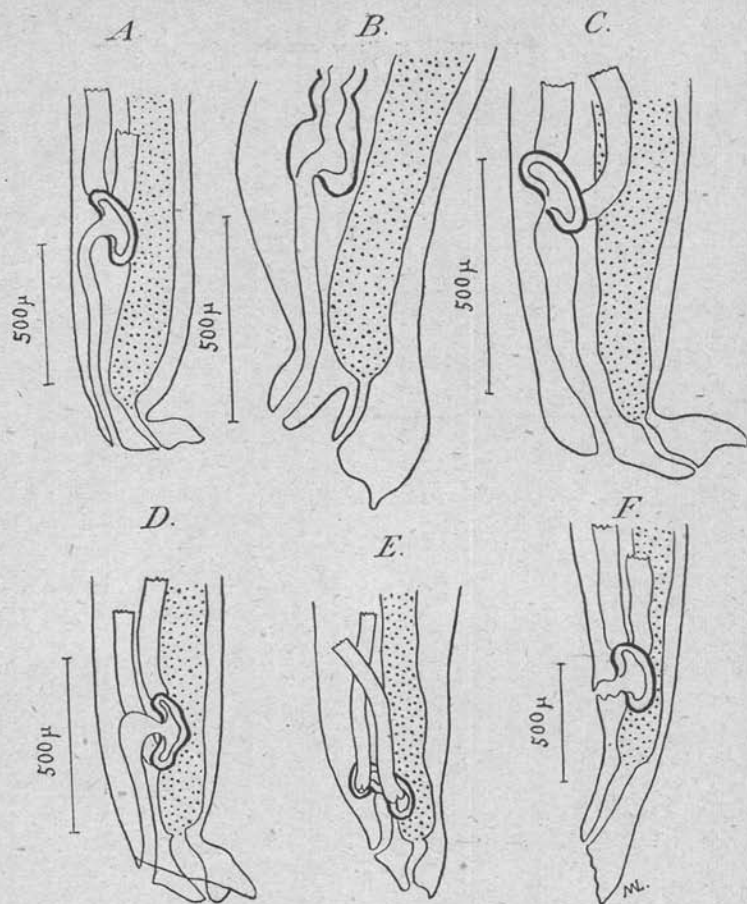


FIG. 2. — Dessins schématiques représentant l'extrémité postérieure, vue du côté gauche, et la terminaison de l'appareil génital de la femelle des diverses espèces d'æsofagostomes des phacochères. — A, *Æ. oldi*, d'après Goodey ; B, *Æ. goodeyi*, d'après Daubney ; C, *Æ. oldi*, d'après nos échantillons ; D, *Æ. mwanza*, d'après Goodey ; E, *Æ. yorkei*, d'après Thornton ; F, *Æ. simpsoni*, d'après Goodey ; *Æ. roubaudi* n'a pas été représenté ; cette dernière espèce est caractérisée par un vagin court, mesurant de 170 à 260 μ .

- | | |
|--|----------------------|
| Vagin court, mesurant moins de 300 μ | 1 |
| Vagin long, mesurant plus de 300 μ | 3 |
| 1. Anneau nerveux situé <i>au-dessus</i> de la fente ventrale.. | <i>Æ. simpsoni</i> . |
| Anneau nerveux situé <i>au-dessous</i> de la fente ventrale | 2 |
| 2. Petits diverticules à la partie externe des rameaux
internes des branches de la côte dorsale. Rameaux
externes des deux branches de la côte dorsale assez
développés | <i>Æ. roubaudi</i> . |

- Pas de diverticules à la partie externe des rameaux internes des branches de la côte dorsale. Rameaux externes des deux branches de la côte dorsale très courts *Æ. yorkei*.
3. Vagin mesurant moins de 600 μ *Æ. mwanzæ*.
 Vagin mesurant plus de 600 μ 4
4. Echancre profonde entre l'anus et la vulve. Vagin ne dépassant guère 600 μ de longueur *Æ. goodeyi*.
 Pas d'échancre entre l'anus et la vulve. Extrémité postérieure de la femelle ayant la forme d'un pied.
 Vagin pouvant atteindre 1 mm. de longueur *Æ. oldi*.

Le tableau ci-contre indique les principales dimensions de chacune de ces six espèces.

BIBLIOGRAPHIE

- DAUBNEY (R.). — Description of a new nematode *Æsophagostomum mwanzæ* from the wart-hog. *Ann. Mag. nat. hist.* (9), XIII, 1924, p. 542-546.
- *Æsophagostomes* from the wart-hog. *Ann. Mag. nat. hist.* (9), XVII, 1926, p. 11-17.
- GOODEY (T.). — Some new members of the genus *Æsophagostomum* from the roan antelope and the wart-hog. *Journ. of helminthology*, II, 1924, p. 135-148.
- THORNTON (H.). — A review of the *æsophagostomes* in the collection of the Liverpool school of tropical medicine. *Ann. trop. med. and parasit.*, XVIII, 1924, p. 393-408.

Laboratoire de Parasitologie de la Faculté de médecine de Paris.