

CONTRIBUTION A L'ÉTUDE DES TIQUES DE L'ANNAM ;
DESCRIPTION DE DEUX ESPÈCES NOUVELLES
DU GENRE *HÆMAPHYSALIS* : *H. OBESA* N. SP.
ET *H. LAGRANGEI* N. SP.

Par F. LARROUSSE

Au cours d'un assez long séjour à l'Institut Pasteur de Nha Trang (Annam), le docteur Lagrange a pu recueillir quelques tiques qu'il a bien voulu offrir au laboratoire de parasitologie de la Faculté de médecine de Paris ; qu'il nous permette de lui adresser nos plus sincères remerciements.

L'étude systématique des tiques des colonies françaises et plus particulièrement de l'Indo-Chine, reste à faire. Les laboratoires compétents reçoivent fort rarement des matériaux d'étude, cela est très regrettable, si l'on songe au rôle que jouent les Ixodidés dans la transmission des différentes piroplasmoses et anaplasmoses.

J'ai pu déterminer dans les différents lots, si aimablement offerts par M. Lagrange, 6 espèces, dont 2 que je crois nouvelles, appartenant au genre *Hæmaphysalis*.

1. *Margaropus annulatus* var. *australis* (Fuller). — Espèce plus spécialement répandue dans toute l'Amérique du Sud, on la retrouve en Australie et en certains points du continent asiatique.

Très nombreux exemplaires ♂, ♀, nymphes, sur des bovidés, avril 1921.

2. *Rhipicephalus sanguineus* Latr. — Espèce ubiquiste à grande aire de distribution, répandue en Europe, Afrique, Asie, Océanie.

Nombreux exemplaires ♂ et ♀ sur *Canis familiaris*, avril 1921.

3. *Amblyomma testudinarium* C.-L. Koch. — Cette magnifique espèce est déjà rapportée de l'Annam, elle est également signalée de Cochinchine, de Java, Sumatra, Bornéo et Ceylan.

1 ♂, sur un Cervidé, sans doute, *Cervulus muntjac*.

4. *Hæmaphysalis cornigera* Neumann. — Espèce très répandue, signalée de Malaisie, Bornéo, Java, Sumatra, Singapour, Judée. Les exemplaires capturés par M. Lagrange répondent bien à la description de Neumann, mais ils présentent une particularité, chez le ♂, les 2 épines de la hanche IV sont de même longueur ; dans les figures

de Neumann, l'épine externe est environ le tiers de l'épine interne, dans un dessin de Nuttall et Warburton, représentant les hanches de *H. spiniceps* Warb. et Nuttall = *H. cornigera* Neum., l'épine externe est encore sensiblement plus courte que l'interne. Il paraît résulter de ces quelques constatations, que chez *H. cornigera* l'épine interne est toujours très longue et l'épine externe variable (fig. 1).

4 ♂, 2 ♀, sur *Cervulus muntjac* ? avril 1921.

5. *Hæmaphysalis obesa* n. sp. MALE (fig. 2). — Espèce caractérisée par sa forme globuleuse, sub-circulaire, fortement rétrécie à son bord antérieur. Longueur totale 2 mm., 9 à 3 mm., plus grande lar-

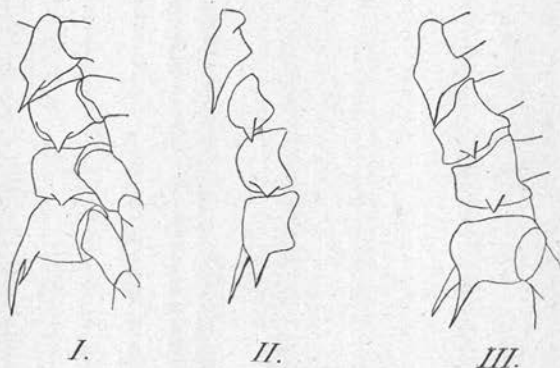


FIG. 1. — *Hæmaphysalis cornigera* ♂ : I, coxæ, d'après Neumann ; II, d'après Nuttall et Warburton ; III, d'après un exemplaire de Nhatrang.

geur au niveau de la 4^e paire de pattes 2 mm., 1. Couleur générale brun rougeâtre foncé.

Face dorsale. — Ecusson lisse avec de fines ponctuations peu visibles, quelques-unes plus grosses sur le tiers antérieur. Sillons cervicaux courts et profonds ; sillons marginaux peu marqués, débutant entre la 2^e et 3^e paire de pattes ; au niveau de la 3^e paire, ils sont dédoublés, délimitant une bande fortement granuleuse qui se continue à la partie postérieure des festons. Festons bien visibles, au nombre de 11.

Face ventrale. — Hanche I avec une forte épine interne légèrement plus longue que large, épines plus larges que longues sur les hanches II, III et IV. Pérित्रèmes situés très bas, au niveau de l'anus, grands, arrondis, à pointe externe peu marquée, ne débordant pas sur la face dorsale ; tout autour des pérित्रèmes, principalement au-dessus, touffes de poils longs, caractéristiques de cette espèce. Pattes longues ; les fémurs de la 4^e paire de pattes présentent une

rangée interne de poils longs et très serrés ; tarse de la 4^e paire de pattes atténué progressivement.

Rostre à 5 files de dents de chaque côté ; 2^e article des palpes modérément saillant ; 3^e article muni d'une courte épine rétrograde à sa face ventrale, non épineux à sa face dorsale.

5 exemplaires ♂ capturés en février 1921, sur *Cervulus muntjac* ? Types in coll. Laboratoire de Parasitologie de la Faculté de médecine de Paris.

Espèce voisine d'*Hæmaphysalis birmanix* Supino et d'*Hæmaphy-*

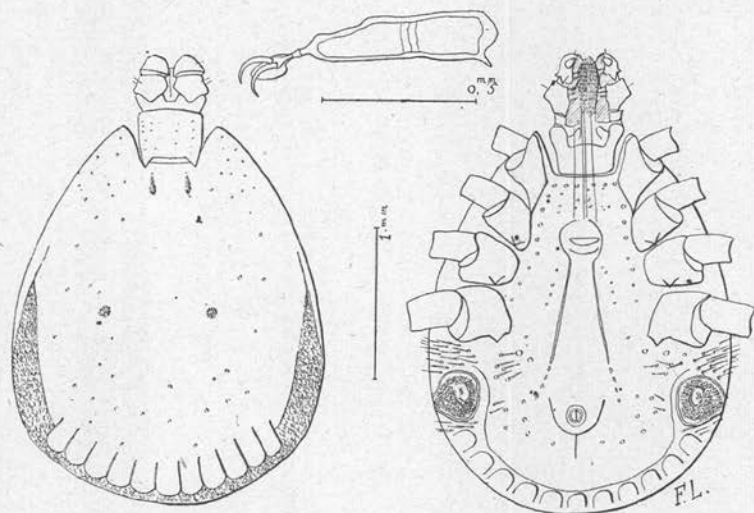


FIG. 2. — *Hæmaphysalis obesa* n. sp. ♂ : I, A gauche, face dorsale ; à droite, face ventrale ; en haut, tarse de la 4^e paire de pattes.

salis hystricis Supino, se rapprocherait davantage de la première espèce. Elle s'en distingue facilement par l'ensemble des caractères suivants : corps plus globuleux, tarses plus atténués, présence d'un sillon marginal et d'une bande granuleuse sur les bords latéraux postérieurs de l'écusson, par la présence de touffes de poils autour de péritèmes.

Grâce à l'obligeance de M. le professeur Gravier, j'ai pu examiner dans les collections du Museum d'Histoire naturelle, un exemplaire étiqueté par Neumann : *H. birmanix* Supino = *semermis* Neumann ; il s'agit en réalité, comme le font remarquer Nuttall et Warburton d'un exemplaire d'*H. hystricis* qui diffère de *H. birmanix*, par la présence d'une épine rétrograde sur le bord dorsal du 3^e article des palpes. *H. obesa* est nettement différent de l'exemplaire que je viens de mentionner.

H. formosensis Neumann est également une espèce assez voisine; même forme globuleuse, présence d'un sillon marginal, le rostre possède 6 files de dents de chaque côté au lieu de 5.

En résumé, *H. obesa*, tout en présentant un ensemble de caractères, qui en font une espèce nouvelle, appartient à un groupe d'espèces orientales, assez homogène, qui comprend : *H. formosensis* Neum., *H. birmanix* Sup., *H. hystricis* Sup.

Hæmaphysalis lagrangei n. sp. (fig. 3). — MALE. Espèce voisine d'*Hæmaphysalis turturis* Nuttall et Warburton. Couleur générale

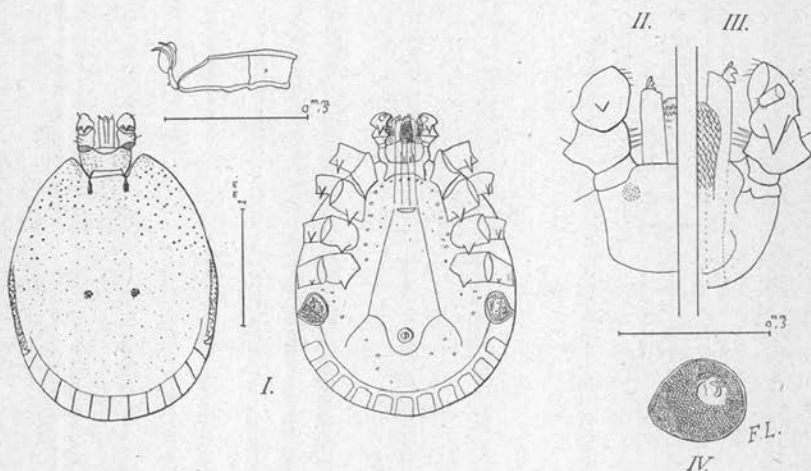


FIG. 3. — *Hæmaphysalis lagrangei* n. sp. ♂. A gauche, face dorsale; à droite, face ventrale; en haut, tarse de la 4^e paire de pattes. ♀: II, capitulum, face face dorsale; III, capitulum, face ventrale; IV, pérित्रème.

brun clair; forme globuleuse. Longueur totale: 2 mm., 3 à 2 mm., 5; plus grande largeur, un peu au-dessus des pérित्रèmes: 1 mm., 7 à 1 mm., 9.

Face dorsale. — Ecusson brun clair, lisse, avec de nombreuses punctuations fines, plus marquées sur son tiers antérieur. Sillons cervicaux courts, profonds; sillons marginaux absents; festons du bord postérieur, au nombre de 11.

Face ventrale. — Hanche I avec une forte épine interne, pas plus longue que large; les hanches II, III et IV ont également une épine qui diminue de longueur de la hanche II à la hanche IV.

Les trochanters sont armés d'une forte épine comme chez *H. turturis*, beaucoup plus fort sur le trochanter de la première paire de pattes. Pérित्रèmes piriformes, débordant légèrement sur la face

dorsale. Pattes robustes; les tarses s'amincissent assez brusquement, principalement le tarse de la quatrième paire de pattes.

Rostre à 4 files de dents de chaque côté, sur un exemplaire 5 files; les palpes sont très écartés l'un de l'autre à leur origine; le 2^e article non saillant sur son bord supérieur présente une arête très nette sur son bord inférieur; le 3^e article porte une épine rétrograde sur sa face dorsale, une autre plus marquée sur sa face ventrale.

FEMELLE : J'ai pu examiner une ♀, en très mauvais état, se rapportant à cette espèce. Les principaux caractères suivants peuvent être mentionnés : couleur plus foncée que chez le ♂. Ecusson large, atteignant le niveau supérieur de la deuxième paire de pattes. Hanche I, avec une forte épine interne. Les hanches II, III et IV ont également une épine qui est très courte sur la hanche IV. Trochanters armés ventralement comme chez le ♂. Péritrèmes ovoïdes. Palpes très écartés à leur origine; 2^e article très saillant sur sa face dorsale et ventrale; 3^e article armé d'une courte épine rétrograde sur sa face supérieure, armé d'une épine beaucoup plus forte sur sa face inférieure. Rostre à 4 files de dents de chaque côté. Aires poreuses circulaires, petites, très écartées l'une de l'autre.

10 ♂ et 1 ♀ capturés en avril 1921 sur un Cervidé, *Cervulus muntjac*?

Types in coll. Laboratoire de Parasitologie de la Faculté de médecine de Paris.

RÉSUMÉ

Dans la présente note, je signale quelques espèces d'Ixodidés, dont deux nouvelles, recueillies par le docteur Lagrange, aux environs de Nhatrang (Annam). *Margaropus annulatus* var. *australis* (Fuller); *Rhipicephalus sanguineus* Latr.; *Amblyomma testudinarium* C.-L. Koch; *Hæmaphysalis cornigera* Neum.; *Hæmaphysalis obesa* n. sp., et *Hæmaphysalis lagrangei* n. sp.

Laboratoire de Parasitologie de la Faculté de médecine de Paris.